



# I trygge hender.

Kvalitetsplan for de kommunale barnehagene i Tvedestrand.

2019-2023



**TVEDESTRAND KOMMUNE**

Aktiv hverdag - trygg framtid



**«Ibland måste man göra saker man inte vågar, annars är man ingen människa utan bara en liten lort.»**

*Astrid Lindgren*

# Innhold

---

	Side
Innledning	4
Visjon	5
Organisasjonskart og styringsdokumenter	6
Satsningsområde	7
Samarbeidsinstanser	9
Foreldresamarbeid	10
Tidlig innsats	11
Vurdering og planlegging	12
Dokumentasjon	14
Serviceerklæring	15
Vedlegg og linker	17



# Innledning

**«I trygge hender» er første plan for kvalitetsutvikling i de kommunale barnehagene i Tvedestrand. Den skal fortelle om hvordan vi jobber for å gjøre barnehagene våre bedre for alle barn.**

Proessen med å utvikle en kvalitetsplan for de kommunale barnehagene i Tvedestrand startet våren 2018. Styrerne i de kommunale barnehagene har, sammen med enhetsleder, utarbeidet planen og forankret den i personalet.

«I trygge hender» setter fokus på ulike kvalitetsaspekter i arbeidet med barn og viser til hva som er god praksis.

## Planen bygger på:

- Lov om barnehager
- Rammeplan for barnehagen
- Tvedestrand kommuneplan samfunnsdel 2018-2030

## Kvalitetsplanen skal bidra til:

- Å utvikle et likeverdig barnehagetilbud med høy kvalitet.
- Kvalitetsikre kompetanseheving hos personalet.

## Kvalitetsplanen er:

- Et styringsdokument for ansatte i de kommunale barnehagene i Tvedestrand.
- En orientering til eiere, myndigheter og foresatte
- Et grunnlag for kompetanseheving



## Visjon

«**Aktiv hverdag-trygg framtid**» er Tvedestrand kommune sin visjon. Dette er noe vi i barnehageenheten skal strekke oss etter i vårt arbeid med barna.

Tvedestrandbarnehagene når mange barn på et tidlig tidspunkt og skal ha en helsebringende og forebyggende funksjon gjennom:

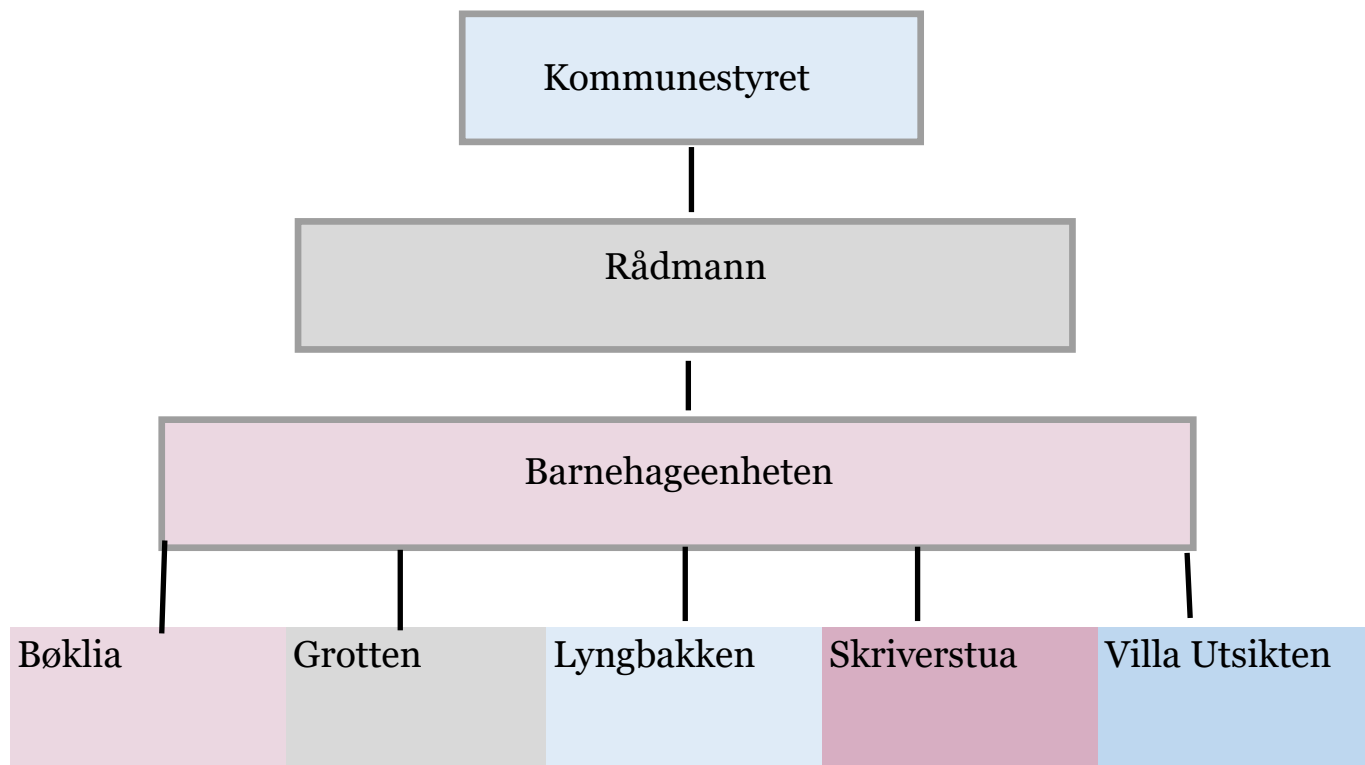
- Forebygge fysisk inaktivitet gjennom deltagende voksne som skaper bevegelsesglede og motorisk utvikling hos barn i lek og aktivitet ute og inne.
- Bidra til gode vaner i forhold til ernæring og matglede gjennom å servere variert og sunn mat, samt skape en måltidsituasjon preget av gjensidig dialog og barns selvbestemmelse.
- Fremme god psykisk helse gjennom anerkjennende voksne som fremmer likeverd og forebygger krenkelser, samt skaper et trygt sted der alle barn får oppleve vennskap og fellesskap.
- Fremme verdier om bærekraftig utvikling gjennom voksne som lærer barn å ta vare på seg selv og omgivelsene sine.



**”Ge barnen kärlek, mera kärlek och ännu mera kärlek,  
så kommer folkvettet av sig själv.”**

*Astrid Lindgren*

# Organisasjonskart



## Barnehagens styringsdokumenter

Det finnes en rekke styringsdokumenter som setter føringer for barnehagene og som brukes for å sikre kvalitet.

Loven	Forskrifter	Kommunens retningslinjer
<a href="#">Barnehageloven</a>	<a href="#">Rammeplanen</a>	<a href="#">Vedtekter</a>
	<a href="#">Familebarnehager</a>	<a href="#">Barnehageplan</a>
	<a href="#">Foreldrebetaling</a>	<a href="#">Tilskudd</a>
	<a href="#">Bemanning</a>	
	<a href="#">Saksbehandling opptak</a>	
	<a href="#">Tilskudd</a>	

# SATSNINGSOMRÅDE 2019-2023

## Språk og relasjoner

Språk er en nøkkelferdighet og er helt nødvendig for kommunikasjon, tenkning, læring, identitet og tilhørighet.

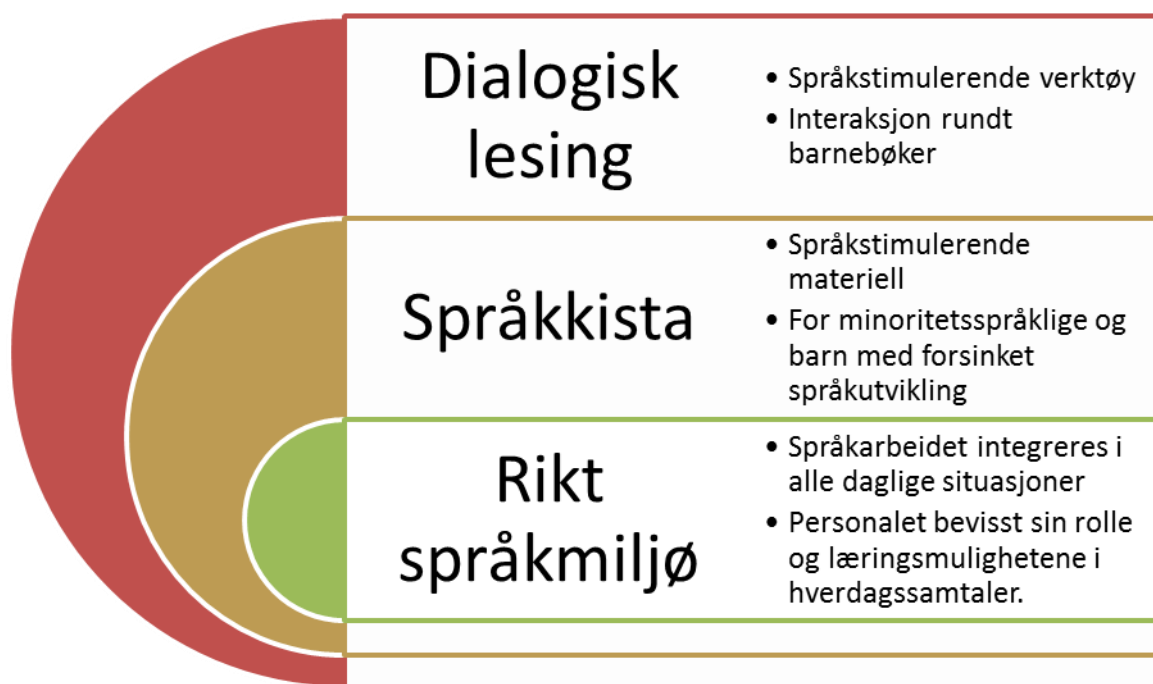
Relasjoner er den viktigste byggeklossen i barns utvikling. For å lære disse tingene er barn helt avhengig av omsorgsfulle voksne med god relasjonskompetanse.

På bakgrunn av dette ønsker de kommunale barnehagene i Tvedestrand å satse på område språk og relasjoner.

## Språk

For at barn skal utvikle språk trenger de å være i gode språkmiljøer. Forskning viser at ordforråd og begrepsforståelse er sentralt for barns sosiale fungering og all senere læring.

Det er barnehagens oppgave å sørge for at alle barn får varierte erfaringer og opplevelser med å bruke språk som kommunikasjonsmiddel



**«Grensene for mitt språk er grensene for min verden»**

*Ludvig Wittgenstein*

## Relasjoner

Våre liv formes gjennom de relasjonene vi har til andre mennesker rundt oss. Barna danner seg et bilde av seg selv, sin verdi og betydning ut fra den responsen og anerkjennelsen de får av de nære voksne.

Forventninger til voksenatferd i de kommunale barnehagene i Tvedestrand:

**En MODEN  
voksen  
rollemodell som:**

- Tar personlig ansvar
- Er trygg på seg selv, og bevisst sine egne kvaliteter
- Har evne til å kanalisere og kontrollere egne følelser
- Er bevisst og kan forholde seg til egen og andres sosiale arv
- Villig til å motta veiledning og evner å endre praksis

**En TYDELIG og  
BEVISST voksen  
rollemodell som:**

- Bruker JEG- budskap
- Er bevisst sitt ansiktsuttrykk, tonefall, stemmebruk og kroppsholdning
- Gir personlige tilbakemeldinger
- Er konsekvent og forutsigbar
- Har kunnskap, innsikt og refleksjon nok til å følge opp de barna som trenger "det lille ekstra"
- Legger til rette for mestringsopplevelser og hjelper barnet å lykkes i hverdagen.
- Har evnen til å lytte
- Reflekterer over egen praksis og på hvordan egne valg påvirker andre.
- Tør å handle når de observerer praksis som ikke er til andres beste.

**En AKTIV  
OBSERVERENDE  
voksen  
rollemodell som:**

- Benytter systematisk observasjon som metode
- Er bevisst enkelt barn, foreldre og personalets forutsetninger, ønsker og behov
- Fremhever hvert enkelt barns sterke sider

**En  
KUNNSKAPSRIK  
voksen  
rollemodell som:**

- Kjenner til hva som forventes av barn på ulike alderstrinn
- Vet at barns reaksjoner og sosiale ferdigheter alltid er kompetente og meningsfulle ut fra barnets synsvinkel
- Vet å skille mellom selvfølelse og selvtillit

**En voksen  
rollemodell som  
er VILLIG TIL  
SAMHANDLING:**

- Er samarbeidsvillig og slipper andre til
- Har evnen til å omgå andre mennesker og bidrar til trivsel
- Undrer seg sammen med barnet
- Har humor og viser glede

**En  
FORSTÅELSEFULL  
og RETTFERDIG  
voksen  
rollemodell som:**

- Forlenger og forsterker barnets ytringer
- Er ydmyk i forhold til hvordan familier velger å leve sine liv
- Behandler hvert enkelt barn individuelt

**En  
OMSORGSFULL  
og  
ANERKJENNENDE  
voksen  
rollemodell som:**

- Handler omsorgsfullt ovenfor alle barn en er betrodd
- Viser omsorg overfor familier og medarbeidere
- Ser, bekrefter og ivaretar barnas behov
- Er klar over og aksepterer at alle har rett til sin egen oppfatning
- Gir barn rett til medbestemmelse
- Ser det unike i hvert enkelt barn og løfter det frem
- Veileder i stedet for å kritisere
- Setter grenser

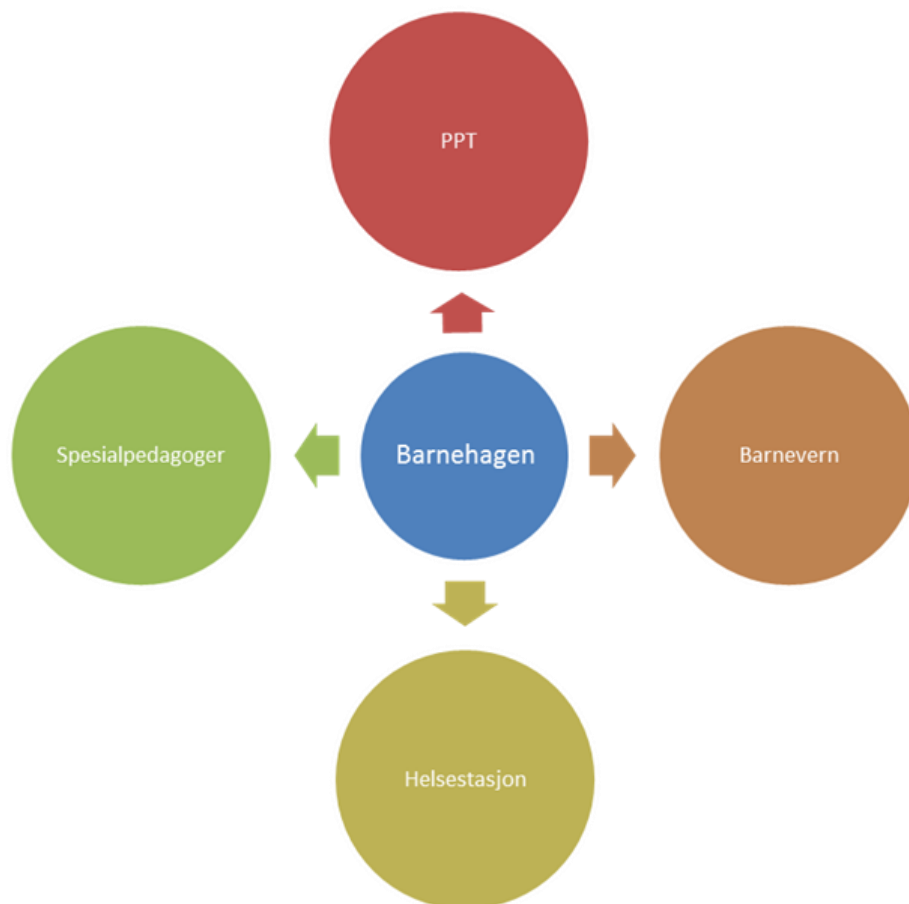


# Samarbeidsinstanser

**Alt barnehagen gjør, skal ha barnets beste som grunnlag, og et nært samarbeid med hjemmet er det viktigste for å støtte barnets utvikling.**

Noen ganger er det slik at barnehagen og hjemmet trenger ekstra støtte i sitt arbeid med å sikre barnet gode utviklingsmuligheter.

Instanser vi samarbeider med:



I tillegg samarbeider vi med barneskolene, fysioterapeuter og ulike kompetansesentra.

Mye av samarbeidet med disse instansene foregår via drøftinger rundt enkeltbarn eller grupper av barn, anonymt, eller med samtykke fra foreldre.

For at samarbeidet skal fungere godt er det utviklet rutinebeskrivelser for hvordan dette arbeidet skal foregå.

Disse er lagt ved som vedlegg.

# FORELDRESAMARBEID

**Barnehageloven understreker at barnehagens arbeid skal foregå i nær forståelse og samarbeid med barnets hjem. Det er derfor viktig at både personalet og foresatte er aktive og ansvarlige deltakere i barnas utvikling og læring i barnehagen.**

De kommunale barnehagene i Tvedestrand har utarbeidet rutiner og skjemaer for å sikre dette samarbeidet:



## Tidlig innsats

**Tidlig og god hjelp til barn som av forskjellige grunner har behov for ekstra oppfølging, kan være med på å forebygge senere vansker. For å oppdage barn med vansker på et tidlig tidspunkt, vil barnehagen være en viktig arena.**

Tiltak for tidlig innsats i barnehagene:

### Personal som:

- Jobber forebyggende
- Observerer og oppdager barn med vansker
- Lager tiltaksplaner og tilrettelegger aktiviteter

### Spesialpedagoger som:

- Er tilstede i hver barnehage
- Tester og observerer
- Veileder
- Utarbeider planer
- Jobber med enkeltbarn
- Samarbeider med foreldre og andre instanser

### Andre tiltak:

- Drøftinger i ressursteam, som består av helsestasjon, spesialpedagoger, PPT og andre aktuelle instanser
- "Kvello korps". Spesialpedagog, barnevern, PPT, fysioterapeut og helsesøster utfører observasjoner og veileder barnehagen
- Foreldre og personal har mulighet for veiledning fra sped. og småbarnsteam i regi av Abup.

**Man kan inte piska in något i barn, men man kan smeka fram mycket ur dem.”**

*Astrid Lindgren*



# Vurdering og planlegging

## Barnehagen er en pedagogisk virksomhet som skal vurderes og planlegges.

Personalets vurderinger bygger på observasjoner, erfaringer, refleksjoner, dokumentasjon, samt samtaler med barn og foreldre.

Hovedmålet med arbeidet er å sikre at alle barn får et tilbud i tråd med barnehageloven og rammeplanen.

Som verktøy i vurderingsarbeidet, bruker vi utdanningsdirektoratet sin [ståstedsanalyse](#) for barnehager. Denne hjelper personalet med å gjennomføre en kvalitetsvurdering for å finne frem til mål og tiltak som skal prioriteres i det videre pedagogiske arbeidet. Målet med analysen er å skape felles refleksjon om barnehagens praksis blant de ansatte i barnehagen.

Vi vurderer følgende:

Hva	Hvorfor	Hvordan	Hvem
<ul style="list-style-type: none"><li>• Barnehagens verdigrunnlag, formål og innhold</li><li>• Barns medvirkning</li><li>• Overganger</li><li>• Barnehagens pedagogiske virksomhet</li><li>• Arbeidsmåtene</li><li>• Fagområdene</li></ul>	<ul style="list-style-type: none"><li>• For å sikre progresjon, at alle barn utvikler seg, lærer og opplever fremgang</li></ul>	<ul style="list-style-type: none"><li>• Dokumentasjon</li><li>• Vurdering</li><li>• Observasjon</li><li>• Tilbakemelding fra foreldre og barn</li><li>• Samtaler</li><li>• Ståstedsanalyse</li><li>• Brukerundersøkelse</li></ul>	<ul style="list-style-type: none"><li>• Personalet</li><li>• Barna</li><li>• Foreldre</li></ul>
<ul style="list-style-type: none"><li>• Voksenrollen i barnehagen</li><li>• Voksen/barn relasjon</li></ul>	<ul style="list-style-type: none"><li>• Sikre at alle skal møte barnets behov for omsorg, trygghet, tilhørighet og anerkjennelse</li></ul>	<ul style="list-style-type: none"><li>• Tilbakemeldingskultur</li><li>• Fokus på å gjøre hverandre gode</li><li>• Reflektere over egen og andres praksis</li></ul>	<ul style="list-style-type: none"><li>• Personalet</li><li>• Barna</li><li>• Foreldre</li></ul>



Hva	Hvorfor	Hvordan	Hvem
<ul style="list-style-type: none"> <li>Samarbeid mellom hjem og barnehage</li> <li>Tilbakemeldinger fra foreldre</li> </ul>	<ul style="list-style-type: none"> <li>For å sikre et samarbeid til barnets beste</li> <li>Sikre foreldres medvirkning</li> </ul>	<ul style="list-style-type: none"> <li>Daglig samarbeid</li> <li>Foreldremøter</li> <li>Foreldresamtaler</li> <li>Brukerundersøkelse</li> </ul>	<ul style="list-style-type: none"> <li>Personalet</li> <li>Styrer</li> <li>Foreldre</li> </ul>
<ul style="list-style-type: none"> <li>Barnehagens ute-og innemiljø</li> </ul>	<ul style="list-style-type: none"> <li>Det fysiske og psykososiale miljøet rundt barnet er avgjørende for hva det lærer</li> <li>Sikre progresjon og lage lekemiljøer i forhold til interesser og alder</li> <li>Forebygge sykdom, skader og ulykker blant barn og personal</li> </ul>	<ul style="list-style-type: none"> <li>Organisere rom og lekematerialer for å inspirere til ulike typer lek</li> <li>Observere og reflektere over hvordan barna bruker miljøet. Endringer etter behov for å sikre progresjon</li> <li>Vernerunde</li> <li>Beredskapsplaner</li> <li>Brannøvelser</li> <li>Førstehjelpskurs</li> <li>Et godt psykososialt miljø</li> <li>Medarbeidersamtaler</li> <li>Medarbeiderundersøkelse</li> </ul>	<ul style="list-style-type: none"> <li>Personalet</li> <li>Styrer</li> <li>Verneombud</li> <li>Vaktmester</li> <li>Renholdsleder</li> <li>Eiere</li> <li>Barna</li> </ul>

Vurdering skal danne grunnlaget for planlegging og utvikling.

Personalet planlegger ut i fra kunnskapen de har om barns utvikling og læring individuelt og i gruppe.

Vi vurderer og planlegger fortløpende i barnehagehverdagen, på avdelingsmøter, pedagogisk leder møter, personalmøter, planleggingsdager og møter i samarbeidsutvalget.

Vi har til sammen 5 planleggingsdager i løpet av barnehageåret.

Vurderingsarbeidet legges til grunn når ny årsplan skal lages.

Foreldrerådet og samarbeidsutvalget skal ha reell innflytelse på plan- og vurderingsarbeidet.

Det lages en årsplan hvert år som godkjennes og fastsettes av samarbeidsutvalget innen 15. september.

## Dokumentasjon

**Dokumentasjon er et viktig verktøy som blir brukt, først og fremst til å utvikle vårt pedagogiske arbeid. Dokumentasjon blir også brukt til å synliggjøre for andre hvordan vi jobber for å oppfylle kravene i barnehageloven og rammeplanen.**

Vi bruker avdelingsmøter, personalmøter og planleggingsdager til å reflektere over vår praksis.

Dokumentasjonen skjer gjennom

- Årsplan
- Månedspan og månedsbrev
- Planer for ulike grupper og aktiviteter
- Vurderingsarbeid
- Personalets refleksjoner og diskusjon av praksis
- Barnesamtaler
- Foreldresamarbeid og div. samtaler
- Referat fra møter
- Bilder og tekst fra læringsprosessene i barnehagen (hjemmesiden/face book)
- Tekst og tekstsaking (praksisfortellinger, barnas egne tanker)
- Utstillinger
- Tiltaksplaner



**”Låt därför livet bära med sig vad det vill, och låt mig vara stark nog att ta emot vad det bjuder.”**

*Astrid Lindgren*

## Serviceerklæring for foreldre

**I denne serviceerklæringen ønsker vi å gi en enkel og forståelig oversikt over hva du kan forvente av personalet i de kommunale barnehagene i Tvedestrand.**

Samtidig ønsker vi å klargjøre hva vi forventer av foreldre/foresatte.

Målet med dette er å legge grunnlaget for et best mulig foreldresamarbeid.





## Sikkerhet

- Barnehagen har internkontrollrutiner for håndtering og forebygging av sykdom, skader og ulykker.
- Barnehagen har beredskapsplaner som gjennomgås med alle i personalet.
- Ansatte i barnehagen gjennomfører årlige førstehjelpskurs
- Alle som jobber med barna i barnehagen har levert politiattest og egenerklæring i forhold til tuberkulose og MRSA.



## Forsikringer

- Barna er forsikret til og fra barnehagen og under opphold i barnehagen.



## Plikter

- Alle ansatte i barnehagen har taushetsplikt etter barnehageloven §20
- Barnehagen har opplysningsplikt overfor sosialtjenesten og gir bistand i klientsaker, etter barnehageloven §21.
- Barnehagen har opplysnings og meldeplikt til barnevernet, etter barnehageloven §22



## Hva kan du forvente av personalet

- Å bli møtt med respekt, anerkjennelse og god dialog
- God informasjon og planer som beskriver barnehagens innhold og organisering, herunder Årsplan, månedsbrev/planer.
- 1-2 foreldremøter i året og tilbud om 2 foreldresamtaler
- Å bli tatt med på råd og vurderingsarbeid gjennom forelderrådet og samarbeidsutvalget, samt mulighet til anonym tilbakemelding gjennom brukerundersøkelse.
- Klager, bekymringer osv. lyttes til, tas på alvor og behandles i tråd med gjeldende regelverk og rutiner.



## Hva kan ditt barn forvente

- Respektert som en selvstendig person med egen identitet, behov og interesser.
- Tilstedeværende voksne som støtter og gir barna omsorg og glede.
- Et pedagogisk tilrettelagt tilbud tilpasset alder og modning.
- Å føle tilhørighet og oppleve vennskap
- Å bli sett og hørt
- Oppleve mestring



## Hva kan barnehagen forvente av deg

- At du bidrar til et godt samarbeid mellom hjem og barnehage ved å vise respekt for de ansatte og fellesskapet (dvs. andre barn og foreldre).
- Gi beskjed ved sykdom eller hvis barnet av andre grunner ikke kommer i barnehagen.
- Gi barnehagen beskjed om forhold som har betydning for barnets trivsel.
- Sørg for at barna har klær til ulike værforhold og skiftetøy.
- Holde syke barn hjemme.
- Overholde åpningstidene og dermed å respektere personalets arbeidstid.
- Gjøre dere kjent med barnehagens ulike planer og øvrige informasjonsskriv som formidles ved oppslag, i barnas hyller.
- Så langt det lar seg gjøre, delta på arrangementer og møter.



# Vedlegg og linker

Vedleggene er å finne på [www.tvedestrandbarnehagene.no](http://www.tvedestrandbarnehagene.no) sin forside.

## **Samarbeid PPT:**

Ansvar og utprøving av tiltak i barnehagene før henvisning til PP.

Nye rutiner for post til og fra PPT

[Henvisningsskjema](#)

Årshjul vedr rutiner og prosedyrer ved overganger.

## **Samarbeid skole:**

Overgang barnehage skole

Overgangssamtale barnehage/skole

## **Samarbeid barneverntjenesten**

Rutinebeskrivelse

Når barn i barnehager skal ha med seg tillitsperson

Bekymringsmelding finnes som mal i e-phorte

## **Samarbeid foreldre**

Foreldresamtale

Opplysninger og tillatelser

Foreldreansvar

## **Tidlig innsats**

Tiltaksplaner

Samtykke til tverrfaglig samarbeid